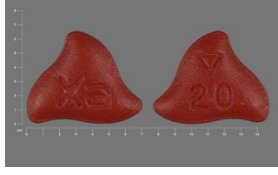


ريفاروكسيبان (زارلتو) Rivaroxaban (Xarelto®) (Arabic)

ما هو ريفاروكسيبان (زارلتو)؟

What is rivaroxaban (Xarelto®)?

- ريفاروكسيبان هو علاج مميح للدم. يُطلق على ريفاروكسيبان اسم زارلتو أيضًا
- Rivaroxaban is a blood thinner medication. This medication is also called by its brand name, Xarelto®.
- يُستخدم ريفاروكسيبان (زارلتو) لتقليل خطر الإصابة بالجلطات الدموية والسكتة الدماغية لدى الأشخاص الذين يعانون من عدم انتظام ضربات القلب المعروف باسم الرجفان الأذيني أو الذين أصيبوا بجلطة دموية أو خضعوا لجراحة العظام، أو لديهم تاريخ في أمراض الشريان التاجي أو الطرفي .
- Rivaroxaban (Xarelto®) is used to reduce the risk of blood clots and stroke in people with an abnormal heart rhythm (called atrial fibrillation), people who have had a blood clot, people who have had orthopedic surgery, or who have a history of coronary or peripheral artery disease.
 - قد تسد الجلطات الدموية أحد الأوعية الدموية، مما يؤدي إلى انقطاع تزويد المنطقة بالدم.
 - Blood clots can block a blood vessel, cutting off blood supply to the area.
 - وفي حالات نادرة، يمكن أن تتفتت الجلطات إلى أجزاء وتنتقل في مجرى الدم، وتستقر في القلب (مسببة أزمة قلبية) أو في الرئتين (مسببة صمة رئوية) أو في الدماغ (مسببة سكتة دماغية).
 - Rarely, clots can break into pieces and travel in the bloodstream. Those pieces may get stuck in the heart (causing a heart attack), the lungs (causing a pulmonary embolus), or in the brain (causing a stroke).
- إذا كنت تستخدم وارفارين/كومادين سابقاً ستبدأ باستخدام ريفاروكسيبان (زارلتو)، فاحرص على عدم الاستمرار في تناول الوارفارين. يحل ريفاروكسيبان (زارلتو) محل الوارفارين.
- If you were taking warfarin (Coumadin®) and you are starting to take rivaroxaban (Xarelto®), do not continue taking warfarin. Rivaroxaban (Xarelto®) replaces warfarin.



أقراص زارلتو 20 مجم

Xarelto® 20 mg
tablet



أقراص زارلتو 15 مجم

Xarelto® 15 mg
tablet



أقراص زارلتو 10 مجم

Xarelto® 10 mg
tablet

كيف ينبغي أن أتناول ريفاروكسيبان (زارلتو)؟

How should I take rivaroxaban (Xarelto®)?

- تناول ريفاروكسيبان (زارلتو) تماماً كما يصفه لك طبيبك.
- Take rivaroxaban (Xarelto®) exactly as prescribed by your doctor.
- تناول ريفاروكسيبان (زارلتو) مع الطعام.
- Take rivaroxaban (Xarelto®) with food.
- يمكن سحق أقراص ريفاروكسيبان (زارلتو) وخلطها مع صلصة التفاح لتسهيل بلعها.
 - You can crush rivaroxaban (Xarelto®) and mix it with applesauce to make the tablet easier to swallow.
- إذا فاتتك جرعة، فخذها فور تذكرها في اليوم نفسه.
- If you miss a dose, take it as soon as you remember on the same day.
- لا تتوقف عن تناول ريفاروكسيبان فجأة دون إخبار طبيبك. قد يؤدي ذلك إلى تعرضك لخطر الإصابة بسكتة دماغية أو جلطة دموية.
- Do not stop taking rivaroxaban (Xarelto®) suddenly without telling your doctor. This can put you at risk of having a stroke or a blood clot.
- إذا تناولت أكثر مما ينبغي من ريفاروكسيبان، فاتصل بطبيبك أو بعيادة منع التجلط. إذا كنت تعاني من أي نزيف لا يمكنك إيقافه، فاجأ إلى أقرب غرفة طوارئ.
- If you take too much rivaroxaban (Xarelto®), call your doctor or the Anticoagulation Clinic. If you are experiencing any bleeding which you cannot get to stop, go to the nearest emergency room (ER).

كيف ينبغي تخزين ريفاروكسيبان (زارلتو)؟

How should I store rivaroxaban (Xarelto®)?

- خزنه في درجة حرارة الغرفة في مكان جاف. تجنب تخزينه في الحمام.

Store this medication at room temperature in a dry area. Avoid storing it in the bathroom.

ما الذي ينبغي معرفته عن مخاطر أخذ ريفاروكسيبان (زارلتو)؟

What should I know about the risks of taking rivaroxaban (Xarelto®)?

- يمكن أن يعمل ريفاروكسيبان (زارلتو) على زيادة خطر الإصابة بنزيف لأنه يقلل من قدرة الجسم على التجلط. أثناء تناول ريفاروكسيبان (زارلتو)، قد تظهر عليك آثار الرضوض بسهولة أكثر وقد يستغرق توقف النزيف وقتاً أطول.
- Rivaroxaban (Xarelto®) can increase your risk of bleeding because it reduces your blood's ability to clot. While you take rivaroxaban (Xarelto®), you may bruise more easily and it may take longer for bleeding to stop.
- يمكن أن يتسبب ريفاروكسيبان (زارلتو) في نزيف قد يشكل خطورة. وقد تكون أكثر عرضة لخطر الإصابة بنزيف إذا كنت تتناول ريفاروكسيبان (زارلتو) و:
 - تجاوز عمرك 75 عامًا
 - لديك مشاكل في الكلى
 - You are over 75 years old.
 - You have kidney problems.
 - لديك نزيف حديث أو متكرر في المعدة أو الأمعاء (يذهب ويعود) .
 - You have stomach or intestine bleeding that is recent or recurs (goes away and then comes back).
 - لديك قرحة في المعدة.
 - You have a stomach ulcer.
 - تتناول أدوية أخرى تعمل على زيادة خطر الإصابة بنزيف، بما في ذلك :
 - الأسبرين أو المنتجات التي تحتوي على الأسبرين
 - Aspirin or products that contain aspirin
 - You take other medications that increase your risk of bleeding, including:

- الاستخدام الطويل الأمد لمضادات الالتهاب غير الستيرويدية (NSAIDs)، بما فيها الإيبوبروفين والنابروكسين
 - Long-term use of non-steroidal anti-inflammatory drugs (NSAIDs), including ibuprofen and naproxen
 - كلويدوجريل (بلافيكس) أو براسوغريل (إيفينت) أو تيكاجريلور (بريلينتا)
 - Clopidogrel (Plavix®), prasugrel (Effient®), or ticagrelor (Brilinta®)
 - أي دواء يحتوي على الهيبارين
 - Any medication that contains heparin

ما هي الآثار الجانبية المحتملة لتناول ريفاروكسيبان (زارلتو®)؟

What are the possible side effects of rivaroxaban (Xarelto®)?

- يمكن أن يعمل ريفاروكسيبان (زارلتو) على زيادة خطر الإصابة بنزيف لأنه يقلل من قدرة الجسم على التجلط. أثناء تناول ريفاروكسيبان، قد تظهر عليك آثار الرضوض بسهولة أكثر وقد يستغرق توقف النزيف وقتاً أطول.
- Rivaroxaban (Xarelto®) can increase your risk of bleeding because it reduces your blood's ability to clot. While you take rivaroxaban (Xarelto®), you may bruise more easily and it may take longer for bleeding to stop.
- قد يسبب ريفاروكسيبان (زارلتو) لدى بعض الأشخاص أعراضاً ناتجة عن رد فعل تحسسي، تتضمن الشرى والطفح الجلدي والحكة. اطلب العناية الطبية فوراً إذا ظهرت عليك أي من الأعراض التالية الناتجة عن رد فعل تحسسي خطير:
- For some people, rivaroxaban (Xarelto®) can cause symptoms of an allergic reaction, including hives, rash, and itching. Get medical help immediately if you get any of these symptoms of a serious allergic reaction:
 - ألم أو ضيق في الصدر
 - Chest pain or chest tightness
 - تورم في الوجه أو اللسان
 - Swelling of your face or tongue
 - صعوبة في التنفس أو صفير
 - Trouble breathing, or wheezing
 - الشعور بالدوار أو الإغماء
 - Feeling dizzy or faint

متى ينبغي الاتصال بالطبيب أو بعيادة منع التجلط؟

When should I call my doctor or the Anticoagulation Clinic?

اتصل بطبيبك، أو اتصل بنا إذا:

Call your doctor, or call us, if:

- بدأت تناول أي أدوية أو توقفت عن تناول أي منها، بما في ذلك الأدوية التي تُصرف دون وصفة طبية أو المكملات العشبية. قد تؤثر تلك الأدوية والمكملات على نتيجة العلاج بتناول ريفاروكسيبان (زارلتو).
- You start or stop any medications, including over-the-counter medications or herbal supplements. These may affect the way rivaroxaban (Xarelto®) works.
- عند الخضوع لعملية جراحية أو إجراء جراحي، حيث قد يلزم التوقف عن تناول ريفاروكسيبان (زارلتو) لفترة زمنية قصيرة قبل إتمام الإجراء. لا تتوقف عن تناول ريفاروكسيبان (زارلتو) فجأة دون استشارة طبيبك أولاً.
- You are having a surgery or a procedure, as you may need to stop taking rivaroxaban (Xarelto®) for a short period of time before your procedure. Do not stop taking rivaroxaban (Xarelto®) without talking with your doctor first.
- عند الحاجة إلى إعادة تعبئة الدواء. يحاول الإبلاغ عن عدم توفر علاج ريفاروكسيبان (زارلتو) قبل نفاذه لديك.
- You need a medication refill. Try to tell your doctor before you are out of rivaroxaban (Xarelto®) so you do not run out.
- إذا كنت تعاني من أي نزيف غير متوقع أو نزيف مستمر لفترة طويلة، في حالات مثل:
 - نزيف غير معتاد من اللثة
 - Unusual bleeding from the gums
 - نزيف الأنف الذي يحصل بشكل متكرر
 - Nose bleeds that happen often
 - نزيف حيضي أو مهبطي أكثر غزارة من المعتاد
 - Menstrual (period) or vaginal bleeding that is heavier than normal
 - دم بالبول (البول الذي هو أحمر أو لونه لون القهوة أو الصودا)
 - Blood in your urine (pee that is red or the color of coffee or cola)
 - رضوض تظهر دون سبب معروف أو الكدمات التي تتفاقم
 - Bruises that happen without a known cause, or bruises that get larger

متى ينبغي طلب المساعدة الطبية الطارئة؟

When should I get emergency help?

اتصل بالرقم 911 فورًا إذا واجهت أيًا من الحالات الخطيرة التالية:

Call 911 immediately if you have any of the following serious conditions:

- إذا واجهت أيًا من علامات النزيف وأعراضه التالية:
 - نزيف شديد أو يتعذر التحكم فيه
 - Severe bleeding, or bleeding you can't control
 - براز أحمر أو أسود اللون (براز يشبه القطران)
 - Red or black stools (poop that looks like tar)
 - سعال مصحوب بدم أو جلطات دموية
 - Coughing up blood or blood clots
 - تقيؤ دموي أو إذا كان القيء يشبه "نفل القهوة"
 - Vomiting up blood, or if your vomit looks like coffee grounds
 - نزيف اللثة أو الأنف والذي يتعذر التحكم به
 - Uncontrolled bleeding from your nose or gums
 - الجروح التي لا تتوقف عن النزيف
 - Cuts that will not stop bleeding
- إذا واجهت أيًا من علامات السكتة الدماغية وأعراضها:
 - دوار أو فقدان مفاجئ للرؤية أو صداع شديد مفاجئ
 - Dizziness, sudden loss of vision, or a sudden severe headache
 - تتميل أو ضعف في أي ذراع أو قدم
 - Numbness or weakness in any arm or leg
 - صعوبة بالكلام أو كلام غير واضح
 - Trouble speaking, or slurred speech
 - تدلي أحد جانبي الوجه
 - Drooping on one side of your face
- إذا واجهت أيًا من علامات الجلطات الدموية وأعراضها التالية:
 - You have signs or symptoms of blood clots:

- ضيق مفاجئ شديد في التنفس
- Sudden severe shortness of breath
- ألم في الصدر
- Chest pain
- تورم أو احمرار أو حرارة أو ألم في أي ذراع أو قدم
- Swelling, redness, heat or pain in any arm or leg

إخلاء المسؤولية: تحتوي هذه الوثيقة على معلومات و/ أو مواد تعليمية قامت بتطويرها صحة جامعة ميشيغان للمريض المعياري المُصاب بمثل حالتك. وقد تحتوي على روابط لمحتوى موجود على الإنترنت لم يتم صحة جامعة ميشيغان بإنشائه ولا تتحمل صحة جامعة ميشيغان مسؤوليته. وهي لا تحل محل الاستشارة الطبية التي تحصل عليها من مقدم رعايتك الصحية لأن تجربتك قد تختلف عن تلك الخاصة بالمريض المعياري. تحدث مع مقدم رعايتك الصحية إذا كانت لديك أي أسئلة حول هذه الوثيقة أو حالتك أو خطتك العلاجية.

Disclaimer: This document contains information and/or instructional materials developed by University of Michigan (U-M) Health for the typical patient with your condition. It may include links to online content that was not created by U-M Health and for which U-M Health does not assume responsibility. It does not replace medical advice from your health care provider because your experience may differ from that of the typical patient. Talk to your health care provider if you have any questions about this document, your condition or your treatment plan.

الكاتبة: Elizabeth Renner, PharmD

المراجعون: Nghi Ha, PharmD & Erin Moulard, PharmD

تم تحريره من قبل: بريتاني باتيل، ماجستير في العمل الاجتماعي وماجستير في الصحة العامة CHES®

Edited by: Brittany Batell, MPH MSW CHES®

الترجمة: خدمات الترجمة الشفوية بطب ميشيغان

Translation: Michigan Medicine Interpreter Services

تعليم المرضى بواسطة صحة جامعة ميشيغان [University of Michigan Health](#) مُرخصة بموجب رخصة دولية عمومية

[Creative Commons Attribution-NonCommercial-ShareAlike 4.0 International Public License](#)

4.0. تمت آخر مراجعة في: 2024/05

Patient Education by [University of Michigan Health](#) is licensed under a [Creative Commons Attribution-NonCommercial-ShareAlike 4.0 International Public License](#). Last Revised 05/2024